



#6

Hiver
Printemps
2025

Mon pays de Blain



Dossier

**Bien vieillir
ensemble**



Le magazine de ma Communauté de communes



Pays de **Blain**
communauté



1



2



3



4

1 Samedi 28 septembre 2024 à Bouvron
 Cette nouvelle édition du prix BD Pays d'Bulles a permis aux lecteurs de découvrir une sélection de 10 bandes-dessinées et de voter pour leur ouvrage préféré. Les gagnants ont été dévoilés lors de cette soirée de clôture, qui s'est terminée par un spectacle envoûtant.

2 Mercredi 30 octobre 2024 à Blain
 Le Centre aquatique a sorti le grand jeu pour fêter Halloween. Un escape game, une structure gonflable, une séance de maquillage et des bonbons ont été proposés aux familles pour un moment terrifiant !

3 Du 13 au 29 novembre 2024 à Pays de Blain
 Pays de Blain Communauté a sensibilisé les habitants du territoire à nos habitudes de consommation lors d'un atelier cuisine. D'autres temps forts ont marqué la Semaine Européenne de la Réduction des Déchets 2024. Merci à tous les intervenants et aux participants pour cette mobilisation.

4 Jeudi 10 octobre à Blain
 La Maison de l'Économie, de l'Emploi et de la Formation a organisé un atelier sur le thème de la cybersécurité et la protection des données. Un échange enrichissant pour les professionnels du territoire.

Photo de couverture : Animation dans le cadre de la Semaine Bleue à le Gâvre lors du bal des aînés.
 © Pays de Blain Communauté

04
En bref

06
Actualité

Vers une déchèterie nouvelle génération

08
Initiatives

Au cœur du sport local

09
Dossier

Bien vieillir ensemble

12
Décryptage

Les mardis de l'habitat

13
Dans les coulisses

avec la chargée de prévention des déchets et de l'économie circulaire

16
Dans nos communes

18
Sur les réseaux

19
L'agenda

Mon pays de Blain

Le magazine de Pays de Blain Communauté
 Janvier > Juin 2025

Siège de la Communauté de communes

1, avenue de la Gare - BP29
 44130 Blain
 Tél. : 02 40 79 09 92
 Fax : 02 40 79 96 71
 Courriel : accueil@paysdeblain.fr
 www.pays-de-blain.com

Directrice de la publication :
 Rita Schladt, Présidente

Rédaction : Service Communication

Maquette : Second Regard

Mise en page : Second Regard

Impression : Imprimerie Val PG

Crédits photos : AdobeStock, la Région Pays de la Loire, Laure Herbreteau, Jean-Luc Menuet, Pays de Blain

Tirage : 9 000 exemplaires

Dépôt légal : ISSN 2826-6587



@paysdeblain

3 questions à...

Tiphaine ARBRUN

Vice-présidente
en charge des Animations
et Solidarités Territoriales

Pays de Blain Communauté a organisé en collaboration avec plusieurs partenaires la Semaine Bleue. Quel est le bilan de cette édition 2024 ?

Placée sous le signe de l'olympisme, la Semaine Bleue 2024 valorise la place et le rôle de nos aînés sur le territoire, grâce notamment au maintien du lien social entre les générations. Ainsi, du 30 septembre au 5 octobre dernier, les personnes de 60 ans et plus ont été invitées à participer aux nombreuses animations gratuites mises en place par le Pays de Blain et ses partenaires. Avec leur soutien, l'élaboration d'un programme commun a vu le jour cette année et a permis de proposer un panel d'activités. Le bilan de cette Semaine Bleue 2024 est extrêmement positif, avec des animations variées, largement suivies, qui ont contribué à créer des moments de partage et de plaisir pour tous les participants.

En tant qu'élue communautaire, vous avez travaillé à l'élaboration de la feuille de route du projet de territoire. Quelles actions ont été mises en œuvre à ce jour pour promouvoir « un vivre ensemble intergénérationnel » ?

Nous nous engageons à promouvoir et à soutenir des actions qui favorisent le bien-être et l'épanouissement de tous. Pour cela, le Pays de Blain s'appuie sur son réseau de partenaires. Nous travaillons en concertation avec les élus référents des CCAS, les EHPAD et différents organismes sociaux pour développer notamment des projets à destination des séniors. Nous avons organisé des rencontres où jeunes et aînés partagent des moments de complicité et mis en place des partenariats avec les associations locales. Ces initiatives visent à construire une communauté plus solidaire.

Comment le Pays de Blain collabore-t-il avec les acteurs locaux pour renforcer l'entraide sur le territoire ?

Au Pays de Blain, nous avons fait de la solidarité une priorité. Nous sommes convaincus que cela passe par des projets collectifs. C'est pourquoi nous favorisons à travers des actions en lien avec le Centre Socio-Culturel Tempo, les Centres Communaux d'Action Sociale des communes (CCAS) et bien d'autres acteurs, des événements intergénérationnels qui permettent aux habitants de se rencontrer et de créer des liens. Notre mission est de veiller à ce que personne ne soit laissé de côté et nous continuerons de travailler avec tous les acteurs locaux pour que la solidarité reste au cœur du développement de notre territoire.

« Les solidarités quotidiennes sont indispensables au renforcement de la cohésion sociale et territoriale. »



À la Chevallerais, Tiphaine ARBRUN, lors de la pétanque intergénérationnelle, organisée dans le cadre de la Semaine Bleue.

TRANSPORT - MOBILITÉS

Le Transport à la demande (TAD), simple et adaptable



Le TAD vous transporte !

Un rendez-vous médical, administratif ou professionnel : le TAD a pour objectif de faciliter les déplacements de tous les habitants du territoire en offrant la possibilité de réserver un trajet « à la demande ». Le véhicule vous prend en charge à un point d'arrêt A et vous dépose à un point d'arrêt B, près de votre travail, une gare, un arrêt de car ou une aire de covoiturage. Le service reste en porte à porte pour les +75 ans et les personnes en situation de handicap.

Le service de Transport à la Demande dessert plusieurs points d'arrêt sur le territoire, ainsi que 8 autres hors secteur « Erdre Canal Forêt » et propose un aller-retour par jour, du lundi au vendredi, sur une amplitude horaire étendue de 7h à 19h.

Le tarif du trajet aller en TAD est de 2,60€ et 2,20€ en carnet de 10 tickets. Les tickets sont en vente à bord des véhicules, à partir de votre téléphone (applications Naolib et WOP) et dans les points de vente Aléop.

45

c'est le nombre de trajets par jour en moyenne sur le territoire Erdre Canal Forêt !

Pour réserver son trajet, il faut obligatoirement téléphoner la veille de son départ avant 16h au 09 69 39 14 14.

UNE QUESTION ?

Pays de Blain Communauté,
service Mobilités - 07 81 09 43 20

ÉCONOMIE - EMPLOI

Et si vous testiez le coworking ?

Vous êtes à la recherche d'un lieu pour travailler, échanger, vous faire un réseau ? Venez découvrir le Cow-B, un espace de coworking associatif à votre disposition sur le territoire du Pays de Blain. Dédié aux indépendants, télétravailleurs, freelances, ou aux personnes de passage, ce lieu offre un cadre au calme et convivial à Bouvron pour collaborer dans de bonnes conditions.

Parce qu'il y a mille et une façons de travailler, plusieurs formules sont possibles :

- **Résident**, accès à votre bureau 7j/7 pour 115€/mois
- **Nomade** à la demi-journée (6€) ou à la journée (12€)
- **Nomade** avec des carnets de 4 jours (42€) ou 8 jours (84€)
- **Adhésion à l'association** : 15€/an

Une salle de réunion est également disponible à la location à la journée ou demi-journée. N'hésitez pas à pousser la porte du Cow-B, des bureaux en open-space sont disponibles.

Des événements y sont également organisés, comme les cafés partagés regroupant les entrepreneurs des environs pour discuter d'une thématique autour d'un petit déjeuner.

Horaires : du lundi au vendredi de 9h à 18h

CONTACT

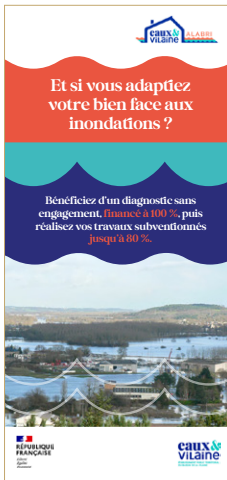
Tél. 09 61 64 16 84 • contact@cow-b.fr

PLUS D'INFOS

www.cow-b.fr f @



À Bouvron, l'open space de COW-B



EAU

ALABRI, un dispositif pour faire face aux inondations

Accompagner les habitants pour adapter leur bien immobilier face aux inondations, tel est l'objectif du dispositif Alabri, déployé par l'établissement public Eaux et Vaine et Pays de Blain Communauté. La démarche est simple, non réglementaire, sans lien avec les contrats d'assurance et s'adresse aux propriétaires volontaires pour adapter leur bien aux inondations.

La première étape consiste à réaliser un diagnostic individuel, pris en charge par Eaux et Vaine, pour établir une liste d'équipements susceptibles d'être endommagés par la montée du niveau d'eau causée par les crues et ainsi proposer des solutions viables.

Certaines mesures vont permettre de limiter considérablement les dégâts causés par une inondation : barrières anti-inondations, mise hors d'eau des équipements électriques... Les coûts liés aux travaux préconisés dans le diagnostic ALABRI peuvent être subventionnés à hauteur de 80 % pour les particuliers et à hauteur de 40 % pour les professionnels (entreprises de moins de 20 salariés).

20 demandes et 9 diagnostics
ont été réalisés en 2024 sur le Pays de Blain.

INFOS

07 68 92 45 37 - alabri@eaux-et-vilaine.bzh

Le + : pour vérifier si votre bien immobilier est concerné par le risque inondation, vous pouvez consulter la carte interactive disponible sur : www2.eaux-et-vilaine.bzh/alabri

ENVIRONNEMENT - DÉCHETS

Les avancées du PLPDMA



Le meilleur déchet est celui qu'on ne produit pas ! Pays de Blain Communauté élabore son nouveau Programme Local de Prévention des Déchets Ménagers et Assimilés (PLPDMA) pour la période 2024-2030. Ce programme doit définir les actions à venir sur le territoire afin d'atteindre les objectifs de réduction de la quantité et

de la nocivité des déchets ménagers fixés au niveau national. Une consultation publique a été organisée afin de recueillir les remarques et suggestions des habitants du territoire sur ce projet de PLPDMA.

Les acteurs du territoire de Pays de Blain Communauté (élus, associations, partenaires...) se sont réunis au sein d'une Commission Consultative d'Élaboration et de Suivi (CCES) pour faire le point sur la construction du plan d'actions du PLPDMA. Ainsi, des objectifs de réduction des DMA à l'horizon de 6 ans ont été fixés à travers un programme d'actions dont l'impact sera mesuré annuellement.

INFOS

www.pays-de-blain.com

PROJET CULTUREL DE TERRITOIRE



Les scolaires ont assisté à Baraque, nouvelle création de la Cie le Cercle Karré

Parcours Éducation Artistique et Culturelle (EAC) pour les scolaires

La culture est une thématique affirmée et soutenue sur le territoire pour développer des actions à destination de la jeunesse. En favorisant l'accès à une offre éclectique, Pays de Blain Communauté contribue à enrichir le bagage culturel des enfants et à leur offrir une place active. Portées par des acteurs impliqués et inventifs, les actions culturelles privilégient le développement et l'expression de la sensibilité, de la créativité et de l'esprit critique.

4 parcours sont proposés au cours de l'année :

- Du théâtre, avec la collaboration de la Cie Cercle Karré, qui s'est rendue dans les écoles « candidates » pour faire connaissance avec leur public. Les scolaires ont suivi la création du spectacle "Baraque" et ont assisté à la première représentation.
- Les arts de la scène, initiés par l'Office Central de Coopération à l'École aux écoles publiques du territoire, vont favoriser la rencontre entre les écritures théâtrales d'auteurs et les enfants : lire, mettre en jeu... Catherine Verlaquet est l'autrice retenue pour ce parcours EAC.
- La découverte du patrimoine local, animée par l'association Amagraph au sein du château de la Groulais à Blain.
- Un atelier pédagogique adressé aux classes de maternelle sur les biodéchets afin de sensibiliser dès le plus jeune âge au compost et au monde vivant.

INFOS

www.pays-de-blain.com

Vers une déchèterie nouvelle génération

Au Pays de Blain, une déchèterie « nouvelle génération » est en cours de réalisation pour répondre aux défis environnementaux actuels : réduction des déchets, amélioration du tri sélectif et valorisation des matériaux. Cet équipement vise à offrir un service plus accessible et plus performant pour les habitants du territoire.

Le projet

La déchèterie actuelle de Blain est devenue trop exiguë pour les apports qu'elle reçoit et ne répond plus aux normes de sécurité en vigueur. Les élus et les services de Pays de Blain Communauté, en concertation avec la population, ont travaillé à la création d'un nouveau lieu adapté pour le traitement des déchets non ménagers, plus moderne, permettant une meilleure valorisation du tri.

Le site de cette future déchèterie se situe dans la zone d'activité des Bluchets sur une parcelle d'environ 11 000 m². Plus modulable, elle permettra de répondre aux évolutions des filières de tri. Elle sera « à plat », en présence de mini quais ainsi que des compacteurs, qui vont permettre d'optimiser le remplissage. La réalisation de ce nouvel équipement représente un investissement total de 3 000 000 € TTC dont 2 000 000 € TTC de travaux.

« La déchèterie va permettre de répondre à plusieurs enjeux : faire face à l'augmentation du besoin et aux nouvelles exigences en matière de valorisation, assurer aux usagers un accueil dans des conditions de sécurité satisfaisantes et assurer aux agents des conditions de travail conformes à la réglementation »

Jean-Michel BUF, Vice-Président

Nouvelle modalité d'accès

Dès l'ouverture de ce nouveau site, un système d'accès réglementé, réservé aux habitants de la Communauté de communes, sera mis en place. Ce nouveau système d'accès comporte plusieurs avantages : il permet notamment d'améliorer la fluidité dans l'enceinte et de sécuriser les dépôts en y régulant le nombre de véhicules présents simultanément. Parallèlement, en réservant leur accès aux seuls habitants de Pays de Blain Communauté et en mesurant l'utilisation qui en est fait, ce dispositif permettra de mieux maîtriser les coûts liés à la gestion et au traitement des déchets.



ZOOM

sur la nouvelle déchèterie



Avec l'installation de cette nouvelle déchèterie, Pays de Blain Communauté poursuit sa politique environnementale ambitieuse par le déploiement de projets structurants pour le territoire en faveur de la transition écologique et énergétique locale. Par ailleurs, en tant qu'acteur majeur de l'économie circulaire sur le territoire, le Syndicat Mixte Centre Nord Atlantique (SMCNA) continue de déployer des actions fortes dans le domaine de la valorisation des déchets pour en faire une ressource.

Un parcours unique de l'utilisateur

Afin d'aller encore plus loin dans la politique de réduction des déchets, ce projet s'associe à celui de la construction d'un Pôle Consom'acteur, porté par le Syndicat Mixte Centre Nord Atlantique. Cet équipement va permettre aux usagers de déposer des objets en

bon état dont ils n'ont plus l'utilité pour qu'ils puissent connaître une seconde vie et ainsi favoriser l'économie circulaire. Le Pôle Consom'acteur sera dédié aux activités de réparation, réemploi et réutilisation à destination de tous les publics. Complémentaire à la Recyclerie, un nouvel espace sera également accessible à la nouvelle déchèterie : l'Abriothèque. Cette zone de dons acceptera uniquement les matériaux ou objets que l'on peut trouver en magasin de bricolage/jardinage.

« Avec ce nouvel aménagement, nous allons créer un parcours unique de l'utilisateur. Nous avons fait le choix d'associer réemploi et valorisation des matières grâce au Pôle Consom'acteur et à une déchèterie nouvelle génération. »

Jean-Michel BUF
Vice-Président

LE CHIFFRE

10 366

c'est le nombre de tonnes de matériaux collectés en 2023 sur les déchèteries de Blain et de Bouvron, ce qui représente une production annuelle de 622 kg par habitant. Un chiffre en constante augmentation.



ZOOM

sur le Pôle Consom'acteur



TRI ATTITUDE

La **Tri attitude**, c'est bien plus qu'un simple geste de tri des déchets, c'est un véritable changement d'habitudes ! En réduisant, réutilisant et recyclant, chaque petit geste compte pour préserver notre planète. Adopter la Tri Attitude, c'est consommer de manière plus responsable, allonger la vie de nos objets et réduire notre impact environnemental. Ensemble, transformons notre quotidien : moins de déchets, plus de réutilisation et un monde plus propre pour les générations futures.



Au cœur du sport local

Rencontre avec Stéphane, Richard, Sullivan et Alain, Présidents des clubs sportifs du territoire de Blain Triathlon (BT), de l'Entente Nord Loire 44 (ENL) et de l'Amicale des Nageurs du Pays de Blain (ANPB), qui partagent un objectif commun : promouvoir la pratique sportive !



Pouvez-vous présenter votre association ?

(BT) Le club Blain Triathlon compte environ 70 licenciés en 2025. L'effectif féminin a triplé depuis 2023 passant de 7 à 21 licenciées. Blain Triathlon met un point d'honneur à rester un club familial, alliant effort, plaisir et convivialité.

(ENL) L'Entente Nord Loire 44 (ENL) est une entente autour de trois sections (Blain, Nozay, Guéméné-Penfao). Le club comprend plus de 170 adhérents et organise des compétitions d'athlétisme sur piste et hors stade. L'association est tournée vers le sport de compétition et le sport santé.

(ANPB) L'association, affiliée à la Fédération Française de Natation, promeut l'activité sportive et notamment la natation en compétition. Les entraînements ainsi que les compétitions organisées par le club se déroulent au Centre aquatique de Blain.

Quelles sont les principales étapes qui ont marqué l'histoire de votre club ?

(BT) Au départ, le club n'avait pas de structure d'entraînement intégrée mais bénéficiait du soutien des clubs locaux : l'Entente Nord Loire 44 pour la partie course à pied et l'Amicale des Nageurs du Pays de Blain pour la partie natation. En 2020, l'école de triathlon a été créée pour initier les

jeunes de 8 à 16 ans et sera reconnue par la ligue régionale de triathlon en 2025.

(ENL) Dans les années 70, l'athlétisme était représenté dans le nord de la Loire-Atlantique par 3 clubs qui fusionneront quelques années plus tard. En 2003, le club change de nom et devient l'ENL 44. En 2009, une nouvelle piste d'athlétisme est mise à disposition au stade Colette Besson qui accueille le premier championnat départemental. Cette nouvelle saison est marquée par l'arrivée de son premier salarié, Yaël Pasgrimaud.



(ANPB) Le club de natation créé en octobre 1982 sous le nom d'Amicale Laïque des Nageurs de Blain compte une quarantaine d'adhérents. L'association change de nom et devient l'Amicale des Nageurs du Pays de Blain (ANPB). En 2016, le club organise sa plus belle compétition lors de l'inauguration du Centre aquatique Canal Forêt en invitant Jérémy Stravius (champion du monde et médaillé olympique).

Quels projets aurez-vous l'opportunité de réaliser avec le soutien de Pays de Blain Communauté ?

(BT) Pays de Blain Communauté permet à l'association de pratiquer les activités dans des équipements sportifs de grande qualité et soutient nos différents projets au cours

de l'année, notamment les stages de pré-saison (jeunes et adultes).

(ENL) Avec l'aide de Pays de Blain Communauté, le club souhaite développer le sport santé et l'athlète jeune. Le premier consiste à la remise en forme et à la reprise de l'activité. L'athlète jeune permet une initiation des fondamentaux de l'athlétisme, le développement de la coordination et de la motricité.

(ANPB) Le soutien de Pays de Blain est essentiel à la vie du club. L'ANPB est sollicitée par le comité départemental de Loire Atlantique de natation pour organiser une à deux compétitions officielles par saison. Rendez-vous le 23 mars 2025 pour venir encourager les sportifs.



POUR JOINDRE BLAIN TRIATHLON

Stéphane Rochet, Président
blain.triathlon@gmail.com
Pour suivre l'association : Instagram, Facebook

POUR JOINDRE L'AMICALE DES NAGEURS DU PAYS DE BLAIN

Alain Coulon, Président
06 89 05 87 15 / andb.natation@gmail.com
https://anpbnatation.wixsite.com
Pour suivre l'association : Instagram, Facebook, Tik Tok

POUR JOINDRE L'ENTENTE NORD LOIRE 44

Richard Gandonnière et Sullivan Millet,
Co-Présidents • enl44athletisme@gmail.com
www.enl44athletisme.com
Pour suivre l'association : Instagram, Facebook

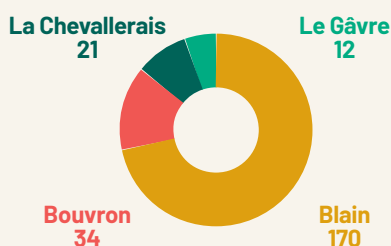
Bien vieillir ensemble

À Pays de Blain Communauté, bien vieillir signifie vivre pleinement grâce à des services de proximité et un accompagnement adapté aux besoins de chacun. À travers des initiatives dédiées, le territoire s'engage pour le bien-être des seniors.



Aujourd'hui, environ 25% de la population a plus de 60 ans sur notre territoire. Une nouvelle étape de vie où on termine son activité professionnelle, on vit sa retraite, on investit son temps différemment...

Personnes âgées ou en situation de handicap, accompagnées par le CLIC en 2024 sur le territoire :



Un service de proximité

Le Centre Communal d'Action Sociale (CCAS)

Le CCAS est un établissement public local qui intervient pour soutenir les personnes en difficulté sur le plan social. Il est géré par les communes du territoire et a pour mission de mettre en place des actions d'aide et de solidarité au sein de la population.

Le Centre Local d'Information et de Coordination (CLIC)

Le CLIC est un service dédié aux personnes de plus de 60 ans et à leurs proches, offrant un accompagnement personnalisé pour bien vieillir sur le territoire. En fonction de votre situation, de vos choix, de votre état de santé et de votre environnement familial, le CLIC coordonne les interventions des professionnels

médico-sociaux pour vous proposer un soutien adapté et individualisé. Une équipe de coordinatrices est à votre écoute pour vous informer sur l'ensemble des dispositifs disponibles pour les seniors et les personnes en situation de handicap : services d'aide à domicile, logement, activités de loisirs, offre de soins, téléassistance, transport, et bien plus encore.

Permanences sur rendez-vous, près de chez vous

- **Blain :**
Maison de l'Economie, de l'Emploi et de la Formation
- **Grandchamp-des-Fontaines :**
Communauté de Communes d'Erdre & Gesvres
- **Nort-sur-Erdre :**
Pôle d'accompagnement solidaire de proximité

POUR PRENDRE RENDEZ-VOUS

contactez le 02 28 02 25 45
ou par mail à clic.cceg.ccpb@cceg.fr



Le CLIC et l'équipe de Chauffe Citron vous invitent à participer à une nouvelle activité qui mettra vos capacités en effervescence ! Venez découvrir des sujets de culture et stimuler vos méninges lors des animations Chauffe Citron à travers des jeux de réflexion, rébus, mémo, anagrammes, questions de curiosité, récits sur le sujet... le tout dans une ambiance conviviale !

Une séance tous les mardis en semaine paire jusqu'au 16 septembre 2025, de 14h30 à 15h30

Résidence les Jardins du Presbytère, 6 rue Jean XXIII – Blain

RENSEIGNEMENTS

02 28 02 25 45



Une séance active



Initiation aux premiers secours

Un évènement incontournable

La Semaine Bleue s'est déroulée du 30 septembre au 5 octobre sur le thème : « Bouger ensemble... pour entretenir la flamme ». Grâce à une mutualisation des ressources, Pays de Blain Communauté, et plusieurs partenaires se sont mobilisés pour concocter un programme favorisant le lien entre générations.

Proposé par le Conseil des Sages, deux grands spectacles ont marqué cette édition et des interventions en EHPAD ont permis d'aborder la prévention des risques domestiques. D'autres activités ont encouragé la formation et le bien-être des seniors, comme un atelier sur la nutrition, une révision du code de la route, et un rappel des gestes de premiers secours. La découverte du patrimoine local était également au rendez-vous

avec des visites guidées des chapelles de Saint-Roch et Saint-Germain.

Entre la pétanque et les jeux en bois à la Chevallerais, la projection d'un film au cinéma Saint-Laurent à Blain ou encore une activité physique adaptée à Bouvron, il y en a eu pour tous les goûts au Pays de Blain ! La semaine avait commencé en beauté par le bal au Gâvre, en présence de l'animateur Franck Robe.

Conjointement, le Conseil des Sages et la Communauté de communes ont proposé aussi de découvrir les coulisses du Centre aquatique et de s'initier à une séance dans l'eau.

Le succès a été au rendez-vous et encourage les organisateurs à réitérer cet évènement pour une nouvelle Semaine Bleue l'année prochaine.

EN CHIFFRES

854

participants accueillis lors de la semaine bleue

28

partenaires qui ont collaboré aux activités

18

animations réparties sur le territoire



Un moment de partage



Une solidarité intergénérationnelle

Lorsque plusieurs générations se retrouvent, c'est un véritable échange d'expériences et de convivialité. Au programme : des jeux, de la cuisine et du jardinage ! Tous, petits et grands, vivent des moments enrichissants.

La commune de Bouvron a mis en place des actions intergénérationnelles, telles que celles de l'été 2024. Par exemple, l'accueil de loisirs a partagé ses repas avec les personnes âgées de la Résidence de la Petite Forêt tout au long de la saison estivale. Un autre exemple, celui du rallye citoyen organisé à Blain, a permis aux élèves de 6e des deux collèges de la ville de passer un après-midi avec les résidents de l'EHPAD.

Les échanges étaient au cœur de cet événement, ponctués par des animations partagées. D'autres collaborations avec différents établissements, tels que le Foyer du Martrais, l'EHPAD Isac de Rohan ont permis la mise en place d'un projet autour de l'interaction entre générations. Chacun a pu apprendre de l'autre, dans un esprit d'entraide et de complicité.

Enfin, la micro-crèche de Bouvron a également participé à ce mouvement en se rendant à l'EHPAD pour un moment de jeu intergénérationnel, renforçant ainsi les liens entre jeunes enfants et aînés dans la bonne humeur. Une démarche que le Pays de Blain entend bien poursuivre et développer...

ELLE TÉMOIGNE...

Les solidarités sont notre priorité et nous savons aussi combien les moments de convivialité et de partage sont importants.

Nous souhaitons renforcer les liens entre les générations. Que ce soit des rencontres lors de la semaine bleue ou des échanges avec les enfants, ces moments créent des connexions riches et porteuses de sens.

L'engagement des seniors, à travers le bénévolat ou le soutien aux associations du territoire, est pour nous un exemple. Vous êtes nombreux à donner de votre temps pour aider les autres. Pour cela, nous vous adressons un immense merci.

Estelle Porcher
responsable du pôle
solidarités au Pays de Blain

198

**élèves ont été accueillis au jardin collectif
du CSC Tempo par les bénévoles**

LE CENTRE SOCIO-CULTUREL TEMPO

Le centre s'engage activement dans des initiatives intergénérationnelles pour favoriser les échanges entre les jeunes et les aînés. Ces rencontres permettent à chacun de partager ses savoirs, ses expériences et ses compétences, tout en créant des liens solides entre les générations. Ces projets, souvent menés en partenariat avec des établissements locaux (EHPAD, écoles, associations), sont une véritable source de convivialité et d'enrichissement mutuel.

INFOS <https://csctempo.fr>



Un moment convivial lors du bal

Les mardis de l'habitat, un nouveau service pour les habitants !

Vous avez un projet d'installation, d'extension, de rénovation, d'énergie renouvelable, d'aménagement de jardin... ? Les mardis de l'Habitat deviennent le rendez-vous incontournable pour tous ceux qui souhaitent bénéficier d'information sur l'amélioration et la rénovation de l'habitat.

De nouvelles permanences avec l'ADIL et le CAUE

Ce nouveau service vise à informer et sensibiliser le grand public et les professionnels sur les enjeux actuels du logement. En complément des permanences France Rénov' assurées par l'association ALISEE depuis plusieurs années le mardi après-midi, un conseiller de l'ADIL (Association Départementale d'Information sur le Logement) recevra sur rendez-vous le 3^e mardi après-midi de chaque mois. De même, un architecte conseil du CAUE (Conseil d'architecture, d'urbanisme et de l'environnement) sera présent le premier mardi matin de chaque mois.

Aussi, si vous avez besoin de conseils sur l'amélioration de l'habitat en général et les subventions dédiées, les permanences France Rénov' répondront à vos questions.

Un conseil élargi, neutre et gratuit

En renforçant l'offre de conseils et le partenariat avec les acteurs dédiés, Pays de Blain Communauté souhaite apporter un service de proximité



Une conseillère ALISEE, entourée de Philippe Caillon, Vice-Président, et de Rita Schladt, Présidente.

aux habitants sur tous les sujets liés à l'habitat et au logement.

Dans le cadre de ces partenariats, la Communauté de communes s'engage financièrement dans la prise en charge des frais d'adhésion, pour permettre aux habitants de bénéficier gratuitement de ces services et de cette expertise.

Cela s'inscrit dans la perspective de mise en place d'un Service Public de Rénovation de l'Habitat.

VOS INTERLOCUTEURS

ADIL/CAUE, je contacte le Pays de Blain au 02 40 79 09 92

France Rénov', je contacte ALISEE au 02 40 08 03 30

PRATIQUE

**Comment améliorer la performance énergétique de mon logement ?
Quels travaux ?
Quelles aides ?**

Vous avez des questions d'ordre juridiques, financières ou fiscales ? Que vous soyez propriétaire, locataire ou bailleurs, l'ADIL vous apportera les réponses adaptées dans ce domaine.

**Louer un logement : droits et obligations ?
Les règles en matière de relations de voisinage ?
Devenir propriétaire : quel projet ? quel plan de financement ? Acheter pour louer : quelle fiscalité ?...**

Vous souhaitez avoir le conseil d'un architecte en amont d'un projet de construction, d'agrandissement ou de rénovation d'un bâti ancien ? Les permanences du CAUE vous apporteront un éclairage.

Ces permanences se dérouleront au siège de Pays de Blain Communauté, 1 avenue de la gare à Blain.

HABITAT : SOYEZ VIGILANT AU DÉMARCHAGE ABUSIF

Le domaine de l'habitat, notamment la rénovation énergétique, est depuis plusieurs années le théâtre de démarchages abusifs. Derrière des promesses alléchantes se cachent souvent des pratiques frauduleuses qui peuvent coûter cher aux ménages.

ATTENTION

au démarchage

FRAUDULEUX

Quelques conseils

- Ne croyez pas les offres trop alléchantes, comme "travaux gratuits" ou "isolation à 1 euro sans condition".
- **Ne vous sentez pas obligé** de répondre à un appel ou de laisser entrer un démarcheur à votre domicile.
- **Consultez des sites officiels** comme France Rénov' pour vérifier les dispositifs d'aides publiques.
- Si vous avez signé à domicile ou à la suite d'un démarchage, vous avez 14 jours pour vous rétracter sans motif.

Si les travaux d'habitat et de rénovation énergétique sont nécessaires pour répondre aux enjeux environnementaux, ils doivent être réalisés dans un cadre transparent. Prenez le temps de comparer les offres et de consulter des professionnels de confiance avant de vous engager. Les associations de consommateurs restent à votre disposition pour vous accompagner face à ces démarchages abusifs.



avec la chargée de Prévention des Déchets et de l'Économie Circulaire

Lisbeth Davieau est une professionnelle passionnée et le service Communication a eu l'occasion de la suivre dans son quotidien pour découvrir les coulisses de son métier. Du tri à la prévention des déchets en passant par le compostage, elle mène divers projets pour sensibiliser les habitants du territoire.

18 septembre 2024

Atelier mes potions naturelles au jardin

Un rendez-vous unique pour les amoureux du jardinage et de la nature s'est déroulé au jardin collectif du CSC Tempo à Blain.

Cet atelier en plein air, co-animé par Lisbeth, a été l'occasion rêvée de découvrir des astuces simples et écologiques pour favoriser la croissance des plantes, tout en les protégeant contre les maladies et les insectes nuisibles. Après échange des astuces pour réduire ses déchets végétaux, chacun est reparti avec plusieurs recettes secrètes à appliquer dans son propre jardin !



Une animation en plein air

3 et 4 octobre 2024

Dans le cadre de la Semaine Bleue

Lisbeth s'est rendue sur le marché à Bouvron et à la salle Henri Dunant à Blain pour proposer des animations pédagogiques autour du compostage. « Composter, c'est transformer ce que l'on considère comme des déchets en une ressource précieuse, à la fois pour l'environnement et pour notre jardin. » Une excellente occasion de découvrir toutes les astuces pour fabriquer du compost de qualité et valoriser ses déchets organiques.

Cette animation a permis de guider pas à pas les participants dans l'art du compostage.



Sensibilisation au compostage

QUELQUES CHIFFRES

330

composteurs distribués

400

personnes initiées à la
pratique du compostage

2

événements majeurs dans l'année :
Tous au compost et la SERD 2024

18 octobre 2024



L'équipe de Retroplay et Lisbeth

Collaboration avec l'association Rétroplay, Le Gâvre

La 5e édition du festival Rétroplay, bien connu des passionnés de rétrogaming et de culture geek, a eu lieu en octobre dernier. En collaboration avec Lisbeth, l'association a décidé de prendre un virage éco-responsable. En effet, elle met tout en œuvre pour réduire l'impact environnemental de cet événement en appliquant des solutions concrètes pour limiter les déchets. « *Nous voulons prouver qu'il est possible d'organiser des manifestations à grande échelle tout en respectant l'environnement* », souligne l'équipe organisatrice.

Elle a travaillé aux côtés de l'association et a initié des actions phares comme la valorisation des biodéchets produits par la restauration.

Rétroplay montre qu'il est possible de concilier divertissement et engagement écologique. Un modèle à suivre pour les événements de demain !

18 octobre 2024



Lisbeth explique les bons gestes pour le compostage

Distribution de composteurs, Centre Technique intercommunal

Dans le cadre de sa mission de prévention des déchets et de promotion de l'économie circulaire, Lisbeth organise régulièrement une distribution de composteurs aux habitants. Elle rappelle l'importance du compostage pour l'environnement et dispense des conseils pratiques aux usagers : quels déchets peuvent être compostés, comment entretenir son composteur, quels sont les bons gestes pour réaliser un compost de qualité.

Cette action s'inscrit dans une démarche globale de sensibilisation à la réduction des déchets et à la gestion durable des ressources. « *C'est un geste facile qui fait une grande différence* », conclut Lisbeth, invitant tous les habitants à adopter cette pratique éco-responsable.

29 octobre 2024



Une commission pour assurer l'élaboration du PLPDMA

Première Commission Consultative d'Élaboration et de Suivi du PLPDMA

Lors de la première commission consultative pour l'élaboration et le suivi du Programme Local de Prévention et de Gestion des Déchets Ménagers et Assimilés (PLPDMA), Lisbeth a piloté la réunion et guidé les discussions. Elle a veillé à ce que le processus soit transparent, participatif et axé sur des actions concrètes pour répondre aux enjeux environnementaux locaux. Elle a également présenté un état des lieux de la production de déchets sur le territoire.

19 novembre 2024



Une réunion de préparation pour les prochaines animations du pôle

Réunion de travail à la Maison de l'Économie, de l'Emploi et la Formation

Le pôle Économie se réunit régulièrement pour réfléchir à la mise en place d'animations pour favoriser la synergie des différents acteurs du territoire.

Lisbeth participe à l'élaboration de ce programme qui comprend plusieurs rendez-vous économiques. Grâce à une collaboration interservices, ces actions vont permettre d'impulser une transition vers une économie plus durable, tout en stimulant l'innovation et la compétitivité des entreprises locales.

22 novembre 2024



Démonstration du broyage de végétaux à la déchèterie de Blain

Dans le cadre de la Semaine Européenne des Déchets

La Semaine Européenne de Réduction des Déchets (SERD) 2024 s'est déroulée en novembre dernier sur le territoire.

Cet événement annuel est une initiative de l'Agence de l'Environnement et de la Maîtrise de l'Énergie (ADEME) en France et vise à encourager la réduction des déchets à travers des actions locales.

Lisbeth a accompagné activement les diverses initiatives mises en place, en partenariat avec plusieurs acteurs locaux « Plusieurs animations ont été proposées aux habitants pour découvrir des astuces anti-gaspi et pour participer à différents ateliers, sur le thème manger mieux gaspiller moins ! »



questions à...

Lisbeth

Lisbeth, peux-tu nous expliquer en quoi consiste précisément ta mission ?

Ma mission consiste principalement à coordonner des actions visant à réduire la production de déchets, tout en favorisant leur réutilisation et leur recyclage dans une logique d'économie circulaire. Je travaille sur la sensibilisation des citoyens, des entreprises, des collectivités locales et des acteurs locaux aux enjeux de la gestion des déchets, et d'autre part, je mets en place des projets concrets pour encourager la réduction des déchets à la source.

Comment travailles-tu au quotidien pour promouvoir la prévention des déchets et l'économie circulaire ?

Concrètement, cela inclut l'organisation d'ateliers de sensibilisation sur le tri sélectif, le compostage, le suivi des caractérisations des emballages pour la bonne qualité du tri des déchets ou encore le soutien à des projets comme la Semaine Européenne de la Réduction des Déchets, organisée chaque année. Je collabore également avec les différents acteurs du territoire pour élaborer des projets à l'échelle de Pays de Blain

Communauté. Mon objectif est de créer une dynamique collective autour de la prévention des déchets et de favoriser un changement de comportement à long terme.

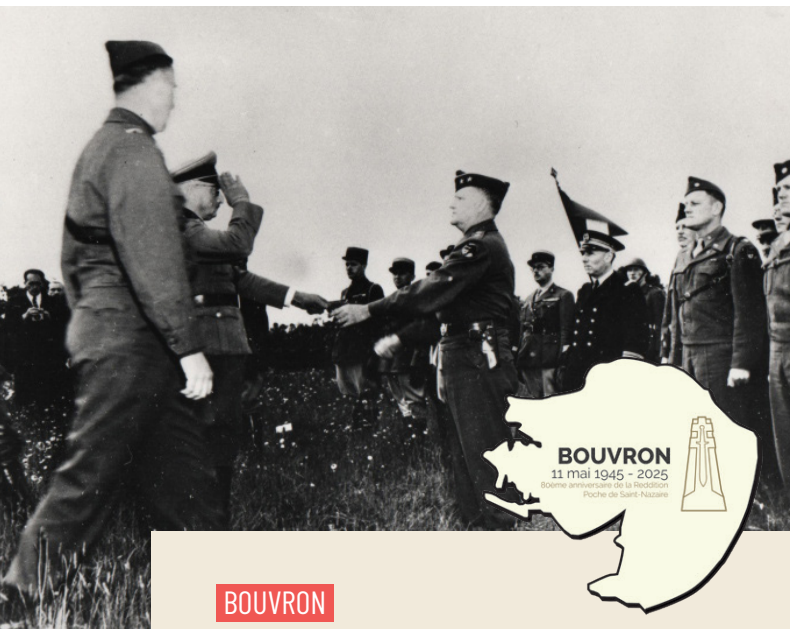
Pourquoi as-tu choisi de travailler dans le domaine de la prévention des déchets ?

Chaque jour, j'ai l'opportunité d'agir sur des enjeux environnementaux cruciaux, mais aussi de sensibiliser et de mobiliser les autres. Quand on sait qu'une petite action individuelle, comme réduire sa consommation de plastique ou mieux trier ses déchets, peut avoir un impact positif à grande échelle, ça motive énormément !

De plus, l'aspect pédagogique de ce travail est particulièrement important pour moi. J'aime l'idée de partager mes connaissances avec le public, d'expliquer comment chacun peut participer à la transition écologique.

Voilà pourquoi je me suis engagée dans ce domaine, car c'est à la fois un défi, une responsabilité et une véritable source de satisfaction de voir, petit à petit, les comportements changer et les initiatives se multiplier.

L'attractivité d'un territoire se mesure aussi par son dynamisme culturel et événementiel. Le territoire de Pays de Blain se distingue par une riche programmation d'événements culturels en 2025, portée notamment par les communes. Petit tour d'horizon de ce qui vous attend...



BOUVRON

Un 80^e anniversaire à célébrer

Rendez-vous les 9, 10 et 11 mai pour célébrer ensemble le 80^e anniversaire de la Reddition de la Poche de Saint-Nazaire à Bouvron.

Alors que les alliés débarquent sur les plages de Normandie en juin 1944, Bouvron reste dans une enclave dite « la Poche de Saint-Nazaire », contrôlée par l'armée allemande comme plusieurs dizaines d'autres communes aux alentours. Ce n'est que 3 jours après l'armistice, soit le 11 mai 1945, que la reddition officielle et définitive des troupes allemandes est effective. « C'est ici que s'est terminée la Seconde Guerre Mondiale en Europe » déclarait le Général de Gaulle en mai 1951 lors de sa venue à Bouvron pour l'inauguration du monument de la Reddition.

L'équipe municipale ainsi que des citoyens, membres d'associations et commerçants/artisans, se mobilisent pour vous proposer un week-end hors du commun. Du vendredi 9 au dimanche 11 mai, en cœur de ville de Bouvron, des temps forts de commémoration, de nombreuses animations pour toutes les générations, un bal populaire et d'autres surprises vous attendent.

Vous souhaitez rejoindre l'équipe projet des 80 ans ou être bénévole pendant les festivités : 80ansliberation@bouvron.eu

PLUS D'INFOS

www.bouvron.eu/80ansreddition

LE GÂVRE

800 ans du Gâvre

Le Gâvre souffle ses 800 bougies en 2025. Tout au long de l'année, la commune proposera des animations diverses et variées : ateliers street art, balades en forêt, temps historiques, etc.

Le point d'orgue de cet anniversaire se tiendra **les 24 et 25 mai 2025** aux 4 coins du Gâvre, dans la rue, la forêt et à l'étang. Durant ce week-end, une fête joyeusement participative et culturelle aura lieu.

Le passé, le présent, le futur de la commune se croiseront gaiement avec un ton volontairement décalé. Au programme de ce temps festif : déambulation musicale et costumée, campement médiéval, villages thématiques, théâtre d'improvisation, concerts, scène ouverte, expositions photos dans la rue et d'autres surprises !

Pour ce week-end festif, la commune organisatrice cherche des bénévoles pour le bon déroulement des festivités. Si vous souhaitez être volontaire, n'hésitez pas à contacter la mairie du Gâvre.

Le lancement officiel de l'événement se tiendra le **dimanche 26 janvier 2025**, à la salle du Pontrais, au Gâvre, pour découvrir le programme complet des festivités.

Vous pourrez aussi participer à une fresque humaine et partager une galette géante.



PLUS D'INFOS

800ans@legavre.fr

BLAIN

Soirée d'ouverture de la saison culturelle l'Envolée

Le **vendredi 25 avril 2025**, le château de la Groulaie s'éveillera de son sommeil hivernal pour l'ouverture de la saison culturelle. Pour cette 4^e édition de l'Envolée, le service culture de la commune de Blain poursuit son exploration dans les airs en proposant au public une expérience qui s'éloigne toujours plus des sentiers battus. La soirée d'ouverture se veut à l'image de cette programmation inédite avec un temps fort en présence des acteurs culturels de la saison 2025.

Cette année, c'est le duo l'Arnaque qui s'y colle ! Entre spectacle d'humour et concert festif, laissez-vous embarquer dans la douce folie de deux dandys modernes. Léopold Newman & Albert Redford sont deux arnaqueurs notoires, notamment recherchés pour détournement de son et voix de fête. Chapardeurs de mots, pilleurs d'airs, contrebandiers de la danse, Rimo et Momo, accompagnés de leur machine à entuber, se transforment le temps de l'Arnaque en Robin des boisons, vous servant une Saoul Mus'hic à guincher de travers !

Programme complet de la soirée :

- **18h30** : Ouverture des portes
- **19h-20h** : Le Duo l'Arnaque vous présente son spectacle d'humour et concert festif : c'est quoi l'arnaque !
- **20h-21h** : Temps d'échanges convivial autour d'un verre (mot de l'élu et des acteurs culturels, vernissage de l'exposition de l'Atelier)

Évènement gratuit et ouvert à tous.

PLUS D'INFOS www.ville-blain.fr

LA CHEVALLERAI

L'Association Théâtrale des Chevaliers sur les planches

Françoise profite de sa soirée d'anniversaire pour annoncer à ses proches qui vivent à ses crochets depuis bien trop longtemps, qu'elle vient de vendre son entreprise et ses biens immobiliers pour profiter de la vie et voyager à durée indéterminée. Elle règle ses comptes avec son ex-mari, sa secrétaire, sa fille, sa mère et son majordome. Dans la nuit, ces derniers sont alertés par un coup...

Découvrez la comédie policière intitulée « Recherche Cadavre Désespérément », de Catherine Ploquin, jouée sur scène par la troupe de l'ATC les :

- **Vendredis 21 et 28 février à 20h30**
- **Samedis 15 et 22 février à 20h30**
- **Dimanches 16 et 23 février à 14h30**

Mais aussi :

- **Vendredi 7 mars à 20h30**
- **Samedis 1^{er} et 8 mars à 20h30**
- **Dimanches 2 et 9 mars à 14h30**

Les réservations se dérouleront à la salle du théâtre, les samedis 25 janvier, 1^{er} et 8 février 2025 (9h -12h). À partir du 2 février, la réservation sera possible sur internet.

PLUS D'INFOS atc44810@orange.fr

© Anthony Marsais



© Gabriel Weyand

Retrouvez-nous sur



@paysdeblain



COUP DE PROJECTEUR

Abonnez-vous à notre newsletter !

Vous êtes un nouvel arrivant sur le Pays de Blain ? Un habitant de longue date ? (Re)découvrez notre newsletter bimensuelle, la passerelle vers tout ce qui se passe dans votre intercommunalité ! Restez informé des actualités locales, tenez-vous au courant des événements culturels, des initiatives citoyennes et des projets à venir. Ne manquez plus rien des nouveautés à venir sur le territoire. Inscrivez-vous dès maintenant à notre newsletter en scannant le QR code ci-dessous.



Rejoignez-nous également sur nos autres réseaux sociaux LinkedIn, Facebook, Instagram et YouTube pour suivre au plus près l'actualité du Pays de Blain.

SUR LES RÉSEAUX



VOS COQUILLAGES VIDES UTILES À L'AGRICULTURE



VOUS AVEZ AIMÉ

Afin de faciliter le tri et la valorisation des coquilles (huîtres, moules, coques...) une expérimentation innovante est en cours à la déchèterie de Blain. Depuis le 2 novembre 2024 et jusqu'au 15 janvier prochain, vous pouvez déposer vos coquillages vides qui seront ensuite transformés en amendement agricole.

@paysdeblain



VOUS AVEZ RÉAGI

Pays de Blain Communauté et ses partenaires se sont mobilisés à l'occasion d'Octobre Rose, mois de sensibilisation au dépistage du cancer du sein. Parés de rose ils ont dégusté des brownies en forme de sein spécialement créés pour l'évènement par la boulangerie Ruyet. Une partie des fonds générés par la vente de ces pâtisseries a été reversée à l'association Nonna Rosa, engagée dans la lutte contre le cancer du sein.

paysdeblain



VOUS AVEZ AIMÉ

Musique, maestro ! Carton plein pour le festival Les Rendez-vous de l'Erdre qui a de nouveau rythmé le Pays de Blain fin août. L'évènement qui a accueilli de nombreux artistes sur le territoire ainsi que les écoles de musique de Blain et Bouvron a rencontré un franc succès avec des spectateurs venus en nombre pour savourer le jazz. Merci d'avoir répondu présents et à l'année prochaine !

@paysdeblain



VOUS NOUS AVEZ TAGUÉS

La lithographie ça vous parle ? Préparer la pierre pour le dessin, découvrir les outils, la préparation chimique de la pierre... L'artiste Ariane Yadan nous a tagué lors d'une session d'initiation à l'Atelier Musée de l'Imprimerie situé au Château de la Groulais à Blain. Si, comme elle, vous avez un bel instant à nous faire partager, une jolie photo prise sur le territoire du Pays de Blain à nous envoyer, identifiez-nous sur l'une de vos photos Instagram avec l'hashtag #monpaysdeblain

@ariane.yadan



DU 23 AU 26 JANVIER 2025

Les Nuits de la lecture

Les bibliothèques et la médiathèque du territoire de Pays de Blain Communauté vous invitent à participer aux Nuits de la Lecture, un événement culturel incontournable pour petits et grands. Plongez dans l'univers de la lecture à travers une programmation riche et variée.

Infos : programme à venir sur www.pays-de-blain.com

4 FÉVRIER 2025

Agriculture : Café transmission CAP 44

Pays de Blain Communauté, en partenariat avec CAP 44, organise son 3^e "café transmission" sur la question du soutien aux agriculteurs et agricultrices en difficulté. Ce type de rencontre peut favoriser le partage d'expériences, la recherche de solutions et peut aussi ouvrir à des possibilités de collaboration et de mise en relation avec des acteurs du monde agricole. Cette rencontre aura lieu au Bar le QG à Blain à partir de 19h30.

Infos : www.pays-de-blain.com

DU 24 MARS AU 4 AVRIL 2025

Rallye des services aux personnes 2025

Cet événement va se dérouler dans quatre communautés de communes partenaires : Châteaubriant-Derval, Nozay, Erdre-et-Gesvres et Pays de Blain. Découvrez un panel de métiers au plus près de la réalité de travail, au contact des professionnels et/ou du public. Ce Rallye s'adresse à toute personne qui souhaite découvrir le secteur : scolaires, jeunes en recherche d'orientation, demandeurs d'emploi ou encore salariés en reconversion professionnelle.

Retrouvez le programme détaillé prochainement sur www.pays-de-blain.com

DU 29 MARS AU 13 AVRIL 2025

Tous au compost

La quinzaine nationale consacrée au compost de proximité est de retour sur le territoire.

Cet événement grand public ludique et pédagogique est l'occasion idéale pour sensibiliser petits et grands au compostage, au tri des déchets alimentaires et à leur valorisation.

En 2025, l'évènement est reconduit à Pays de Blain Communauté, où différentes animations seront mises en place pour promouvoir cette pratique écoresponsable.

Infos : programme à venir sur www.pays-de-blain.com



Prix BD Pays d'Bulles 2025

À partir de janvier, Pays de Blain Communauté organise la 4^{ème} édition du Prix BD "Pays d'Bulles", qui met en lumière la richesse et la diversité de la BD contemporaine.

Le public est invité à participer en votant pour ses albums préférés parmi une sélection de bandes dessinées, proposée chaque année par les bibliothèques du territoire. Le vote est ouvert à tous, des jeunes lecteurs aux adultes, ce qui permet de découvrir une grande variété d'univers, de styles et de récits.

Pour suivre l'actualité de l'évènement, rendez-vous sur : www.pays-de-blain.com



Spéctacle la Forêt millénaire de Wai Wai

27^e Printemps des Poètes

LA POÉSIE. VOLCANIQUE

MARS 2025

Printemps des Poètes

C'est un rendez-vous incontournable pour les amoureux des mots en mars prochain. Le thème de 2025 est la poésie volcanique. Le collectif qui s'est créé autour de cet événement a la volonté de proposer une dynamique festive et artistique sur le territoire, pour tous les publics, en révélant la poésie en tout lieu, en tout genre. Voici un aperçu de ce qui vous attend : spectacles, veillées, exposition, scène d'expression et bien d'autres surprises...

Que vous soyez poète, amateur de poésie ou simplement curieux, préparez-vous à vivre un moment de partage, d'émotion et d'inspiration !

Infos : www.pays-de-blain.com



Centre aquatique : des animations jusqu'à l'été !

Le centre aquatique du Pays de Blain, véritable lieu de détente et de loisirs, propose tout au long de l'année des animations variées pour petits et grands. Que vous soyez à la recherche d'activités ludiques, sportives ou de relaxation, voici un aperçu des animations à ne pas manquer ! Une soirée zen sera notamment proposée le 6 février 2025. Vous pourrez venir fêter la Saint-Patrick en mars avec toute l'équipe et des stages de natation seront dispensés pendant les vacances scolaires de février et de Pâques.

Infos : Centre aquatique Canal Forêt
Tél : 02 28 05 39 01
ou piscine@paysdeblain.fr



Consultez l'agenda complet sur www.pays-de-blain.com

